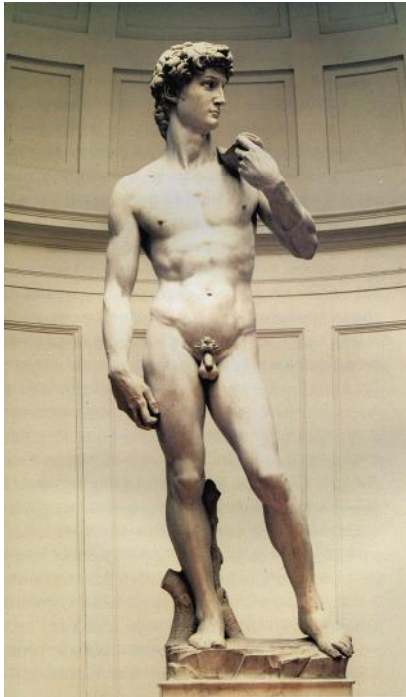


미 술

성명 : ()

5. 다음 작품과 설명을 참고하여 괄호 안의 ㉠에 해당하는 용어와 ㉡에 해당하는 미술 사조를 순서대로 쓰시오. [2점]



미켈란젤로(Michelangelo),
<다비드>,
1504년



잠볼로냐(Giambologna),
<사비니 여인의 납치>,
1583년

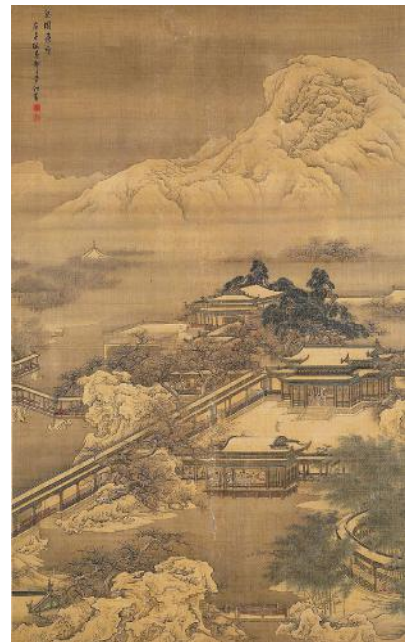
미켈란젤로의 <다비드>는 콘트라포스토(contrapposto) 자세를 취하여 균형 잡힌 인체의 자연스러운 모습을 보여준다. 이처럼 르네상스는 이상적인 아름다움과 우아함을 추구하여 고대의 부활을 알린다. 반면 잠볼로냐의 <사비니 여인의 납치>는 ‘뱀과 같은 형상’이란 의미인 (㉠) 자세를 이용하여 뒤틀리는 듯한 움직임을 강조한다. 고요한 상태의 <다비드>가 고전 양식에 따라 감상 시점이 정면이라면, <사비니 여인의 납치>는 한 시점에 머무르지 않고 조각상을 돌아가며 관람하도록 이끈다. 과장되고 왜곡된 표현은 (㉡)의 특성으로 당시 종교적·정치적으로 혼란스러웠던 시대적 상황을 반영한 것이다.

6. 다음 밑줄 친 ㉠, ㉡에 해당하는 화파와 기법의 명칭을 순서대로 쓰시오. [2점]

중국 청대 중기인 18세기, 이 도시에서는 예술의 후원자인 염상(鹽商)들의 취향에 따른 다양한 그림들이 추구되었다. 그 중 안휘 지방 상인들의 후원을 받았던 화파와, 북방 산서 지방의 상인들로부터 환영을 받았던 화파가 유명하였다. 전자의 ㉠ 화파는 몰락한 문인이나 관료 그리고 문화적 소양을 갖춘 대표적인 8명의 직업 화가들이 중심이 되었다. 이들은 뚜렷한 양식적인 공통점이 없으나, (가)와 같이 전통적인 화법을 탈피하여 개성적인 작품을 그렸다. 후자의 원파(袁派)는 제재나 기법에서 섬세하고 사실적인 묘사를 구사한 송대(宋代) 화원의 전통을 계승하였다. 특히 (나)에 묘사된 건물에서처럼 ㉡ 자와 같은 도구를 사용해 건물의 수치를 계산하여 정밀하게 그리는 기법과 화려한 색채로 누각과 산수를 그렸다.



(가)

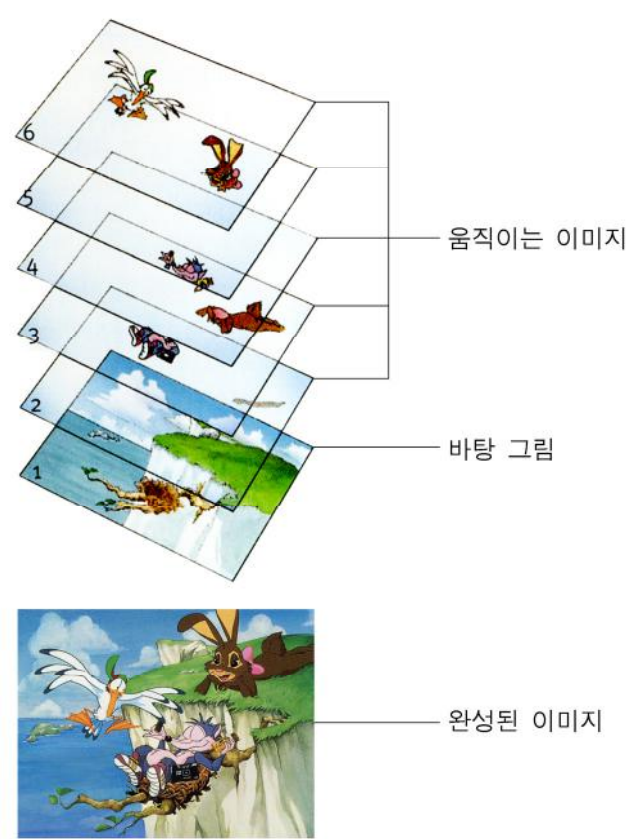


(나)

7. 다음은 저드(D. B. Judd)의 색채 조화론 4가지 원리에 관한 설명이다. 다음 괄호 안의 ㉠, ㉡에 해당하는 용어를 순서대로 쓰시오. [2점]

질서의 원리	규칙적으로 선정된 색상, 명도, 채도 등 색채의 요소가 일정하면 조화를 이룬다는 원리이다.
(㉠)	자연 경관과 같이 관찰자에게 잘 알려진 배색은 조화를 이룬다는 원리이다.
유사의 원리	배색에 사용되는 색채 상호간에 색상, 명도, 채도 중 공통적인 요소를 갖고 있으면 조화를 이룬다는 원리이다.
(㉡)	배색에 사용된 색채들의 색상, 명도, 채도, 면적의 차이가 분명하여 여러 색의 관계가 시각적으로 뚜렷하면 조화를 이룬다는 원리이다.

8. 다음은 애니메이션 기법에 관한 그림과 설명이다. 괄호 안에 들어갈 애니메이션 기법의 명칭을 쓰시오. [2점]



전 세계적으로 널리 보급되어 있는 캐릭터 애니메이션의 표현 방법인 ()은/는 화면에서 움직이는 부분의 이미지를 아세테이트 필름 등과 같은 투명한 판지에 그려, 움직이지 않는 부분을 그린 바탕 그림 위에 겹쳐놓고 촬영하는 제작 방식이다. 이 방식을 사용하면 제작 결과물에 대한 예측이 가능하며 수정 작업이 쉽다. 또한 제작 과정을 분업화, 전문화 할 수 있어, 노동 집약적인 제작 현장에서 체계적인 시스템을 갖출 수 있다.

9. 김 교사는 월슨(B. Wilson)이 제시한 평가 항목을 적용하여 표현 단원을 계획하고 있다. <작성 방법>에 따라 서술하시오. [4점]

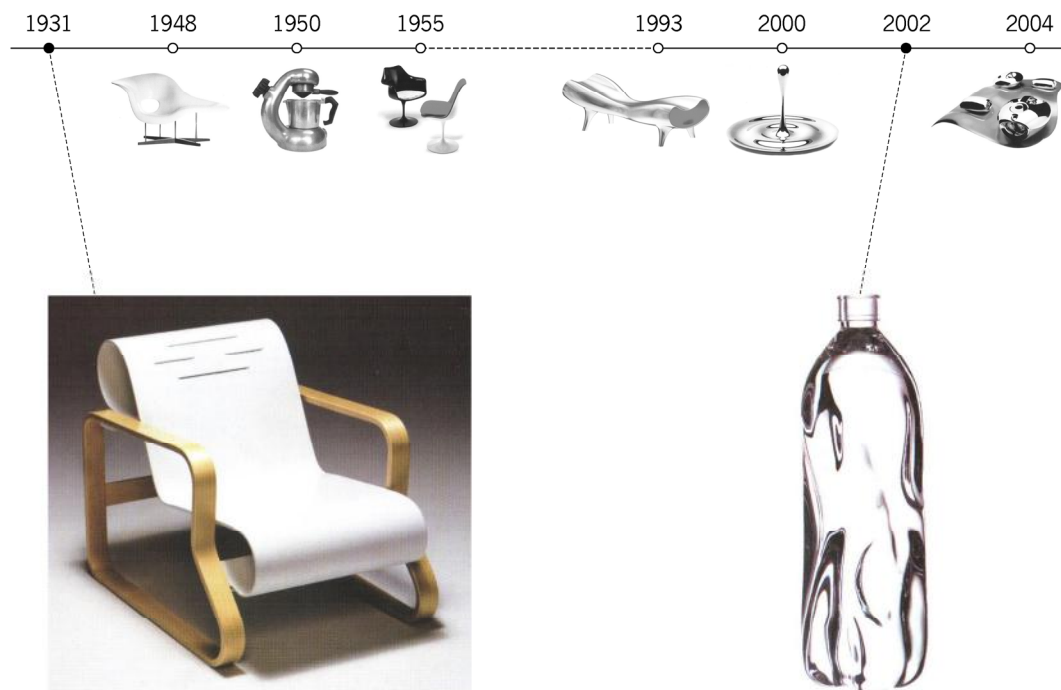
<p style="text-align: center;"><월슨의 평가 항목></p> <p>월슨은 미술교육에서 평가해야 할 항목을 ‘내용(content)’과 ‘행동(behavior)’으로 나누었다. 미술교육에서 평가해야 할 내용에는 ① 매체·도구·과정·기술 ② 시각적 구조 ③ 소재 ④ 미술 형식 ⑤ 문화적 맥락 ⑥ 미술이론과 비평이 있고, 행동에는 ① 지각 ② 지식 ③ 이해 ④ 분석 ⑤ 평가 ⑥ 감상 ⑦ 제작이 있다.</p>

〈김 교사의 단원 계획〉					
영역	표현				
주제	인물 목판화 표현하기				
차시	전개 과정	학습 목표	평가 항목		
			내용	행동	
1	인물 목판화 감상 활동	동·서양의 인물 판화 감상을 통해 시대적, 지역적, 사회적 배경을 설명할 수 있다.	문화적 맥락	이해	
2~4	목판화 표현 활동	(가) 인물 표현에 적합한 주제를 다양한 방식으로 탐색하여 발견할 수 있다.	㉠	㉡	
		㉢	시각적 구조	제작	

- <작성 방법>**
- (가)의 학습 목표를 보고 ㉠, ㉡의 평가 항목을 월슨의 ‘내용’과 ‘행동’에서 각각 찾아 순서대로 제시할 것.
 - (나)의 평가 항목에 따른 ㉢의 학습 목표를 2015 개정 중학교 미술과 교육과정 중 표현 영역의 성취기준에 근거하여 서술할 것.

10. 다음은 오르가닉 디자인에 관한 내용이다. 연표와 작품을 참고하여 <작성 방법>에 따라 서술하시오. [4점]

[별첨 컬러 도판 참고]



(가) 알바 알토(A. Aalto), <의자 41> (나) 로스 로브그로브(R. Lovegrove), <티 난트 생수병>

<작성 방법>

- (가), (나)의 소재와 유기적 형태의 특성을 비교하여 서술할 것.
- (가), (나)의 디자이너가 오르가닉 디자인에 갖는 의의를 각각 서술할 것.

11. 다음 (가)는 효를 상징하는 민화이고, (나)는 여유를 상징하는 수묵화이다. <작성 방법>에 따라 서술하시오. [4점] [별첨 컬러 도판 참고]



(가) 문자도(文字圖)



(나) 삼여도(三餘圖)

<작성 방법>

- (가), (나)의 의미를 나타내기 위해 물고기를 사용한 이유를 순서대로 각각 서술할 것.
- (나)의 물고기에 사용된 주된 표현 기법을 제시할 것.
- '삼여(三餘)'의 구체적 의미를 3가지 서술할 것.

12. 다음 (가), (나)는 화이트리드(R. Whiteread)의 작품이다. 아래 설명을 참고하여 <작성 방법>에 따라 서술하시오. [4점]

[별첨 컬러 도판 참고]



(가) <집>, 1993년, 콘크리트



(나) <모뉴먼트>, 2001년, 투명 레진

- (가)는 런던 동부 지역의 재개발로 사라질 가옥을 이용하여 제작한 작품으로, 4개월 만에 철거되었다.
- (나)는 런던 트라팔가 광장 ‘네 번째 좌대 프로젝트(The Fourth Plinth Project)’로 전시되었던 작품으로, 한시적으로 설치되었다.

—<작성 방법>—

- (가), (나)에서 공통적으로 사용된 제작 방법을 쓰고, 이를 통해 구현된 공간의 특징을 서술할 것.
- (가), (나)에서 작가가 전달하고자 한 주제를 기념비의 속성과 관련하여 각각 서술할 것.

13. 다음은 조 교사가 미술 감상 수업을 위해 제작한 사찰 건축 대조표이다. 각각의 항목을 참고하여 괄호 안의 ㉠~㉢에 들어갈 내용을 순서대로 서술하시오. [4점]

[별첨 컬러 도판 참고]

(가) 수덕사 대웅전	(나) 금산사 미륵전
 <p>정면</p>  <p>측면</p>	 <p>정면</p>  <p>측면</p>

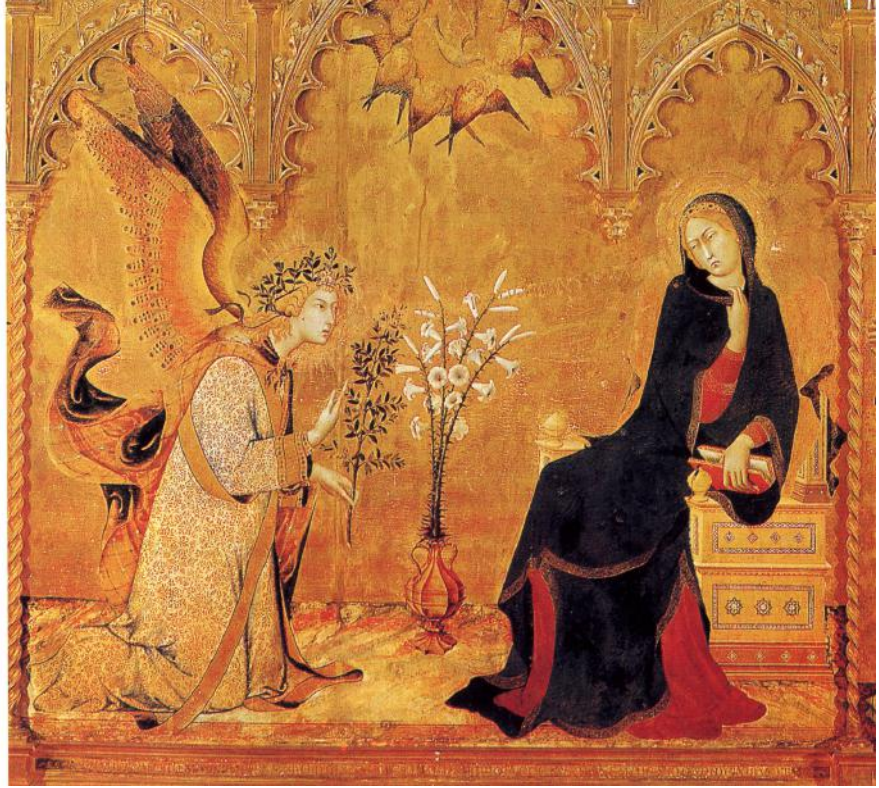
사찰 건축 대조표		
종류 항목	(가) 수덕사 대웅전	(나) 금산사 미륵전
건축사적 의의	고려 시대 사찰 건축으로 현재 기록이 알려진 건물 중 가장 오래된 목조 건축이다.	(㉠)
지붕	(㉡) 맞배지붕으로 되어 있다.	우진각 지붕 위에 맞배지붕을 결합한 형태인 팔작지붕으로 되어 있다.
공포	(㉢) 주심포 형식으로 되어 있다.	기둥 위뿐만 아니라 기둥과 기둥 사이에도 공포를 놓은 다포 형식으로 되어 있다.
크기	정면 3칸, 측면 4칸 크기의 건물로 되어 있다.	3층 중 1층은 (㉣)

14. 다음 (가), (나)를 참고하여 <작성 방법>에 따라 서술하시오. [4점]

[별첨 컬러 도판 참고]



(가) 작자 미상, 1150년경, 필사본



(나) 시모네 마르티니(Simone Martini), 1333년, 제단화

<작성 방법>

- (가), (나)의 공통된 제목을 쓰고, (나)에서 화병 속 백합이 갖는 상징적 의미를 서술할 것.
- (가)보다 (나)에서 긴장감이 잘 나타나는 이유를 인물의 표정과 자세의 측면에서 서술할 것.

<수고하셨습니다.>