

2019학년도 중등학교교사 임용후보자 선정경쟁시험

미 술

수험 번호 : ( ) 성 명 : ( )

|        |           |         |           |
|--------|-----------|---------|-----------|
| 제1차 시험 | 3 교시 전공 B | 8문항 40점 | 시험 시간 90분 |
|--------|-----------|---------|-----------|

- 문제지 전체 면수가 맞는지 확인하십시오.
- 모든 문항에는 배점이 표시되어 있습니다.

1. 다음 2가지 비평 모델을 참고하여 <작성 방법>에 따라 서술하십시오. [4점]

|                              |                     |
|------------------------------|---------------------|
| 펠드먼(E. Feldman)의<br>미술 비평 모델 | ㉠ 기술 → 분석 → 해석 → 평가 |
| 앤더슨(T. Anderson)의<br>분석적 모델  | ㉡ → ㉢ 기술 → 해석 → 평가  |

<작성 방법>

- ㉠ 기술 단계와 ㉢ 기술 단계를 비교하여 그 차이점을 2가지 서술할 것.
- ㉡에 해당하는 명칭을 쓸 것.
- 앤더슨의 분석적 모델의 ‘평가’ 단계에서 ㉡이 어떻게 활용되는지 서술할 것.

2. 다음 작품을 참고하여 <작성 방법>에 따라 서술하십시오. [4점] [별첨 컬러 도판 참고]

|        |  |   |
|--------|--|---|
| 작 품    | <br>몽크(E. Munch), <월광> | <br>뷰익(T. Bewick),<br><뉴 사우스 웨일즈 울프>(부분) |
| 목판화 종류 | ㉠  | ㉡   |

<작성 방법>

- ㉠, ㉡에 해당하는 명칭을 각각 쓸 것.
- ㉠, ㉡의 표현 특징을 목재의 제판 형식과 강도를 중심으로 각각 서술할 것.



3. (가), (나)에서 서양 회화의 전통이 어떻게 수용되고 부정되는지 각각 서술하시오. [4점]

[별첨 컬러 도판 참고]



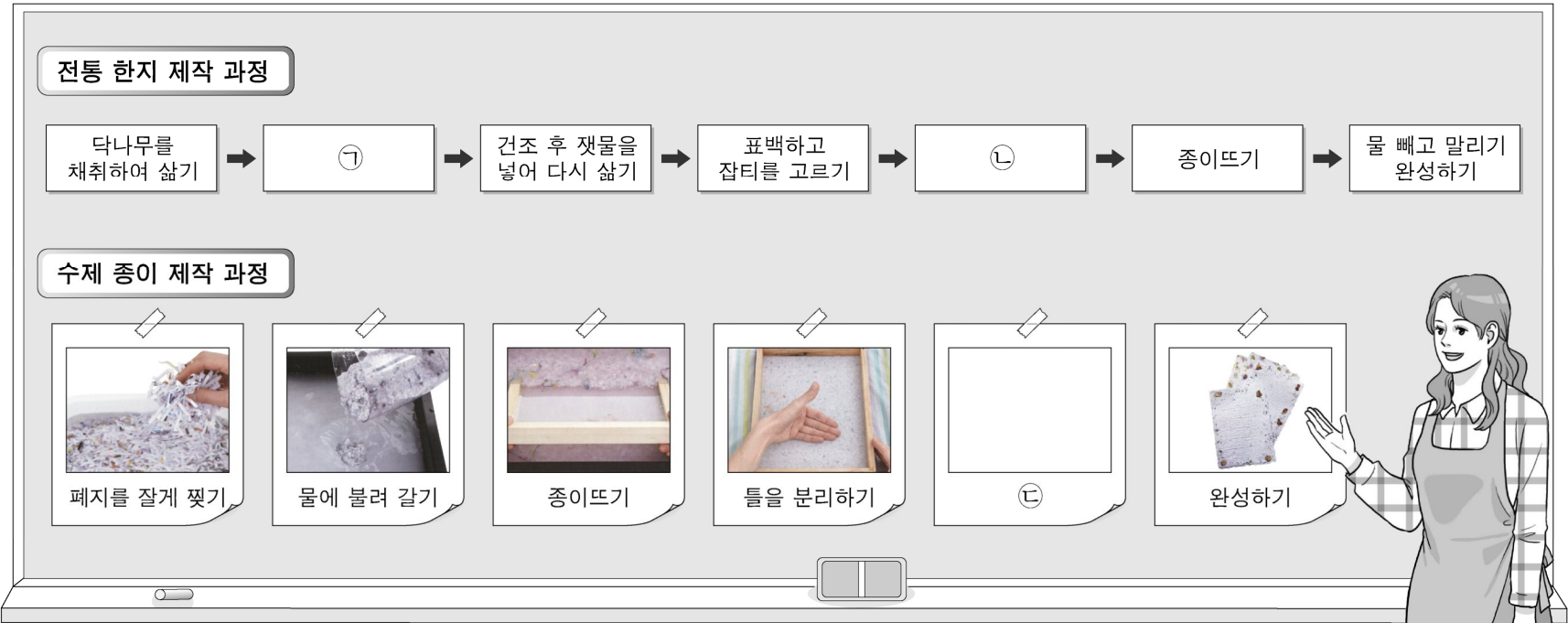
(가)



(나)



4. 다음은 수제 종이 만들기 수업의 교수·학습 활동 상황이다. <작성 방법>에 따라 서술하시오. [4점]



교 사: 여러분, 지난 시간에 전통 한지 제작 기법에 대해 배웠죠?  
제시된 자료에서 전통 한지 제작 과정의 ㉠, ㉡ 단계에 해당하는 내용을 학습지에 작성하고 모둠별로 확인해 보세요.

활동: 전통 한지 제작 과정 확인

교 사: 이제 폐지를 이용해서 직접 수제 종이를 제작해 봅시다.

활동: 수제 종이 제작 과정 실습

학 생: 선생님, 떠 낸 종이에 물기도 많고 두께가 일정하지 않아 울퉁불퉁해요.

교 사: ( ㉢ )  
이 단계 다음에는 건조대에 잘 널어놓도록 합니다.  
다음 시간에는 제작한 종이에 ㉢ 사이징(sizing) 처리를 하고 채색화 실습을 할 계획이에요.

<작성 방법>

- ㉠, ㉡에 해당하는 한지 제작 과정의 단계를 순서대로 서술할 것.
- 학생이 말한 문제를 해결하기 위한 ㉢ 단계의 내용을 서술할 것.
- ㉢의 목적을 서술할 것.

5. 다음 (가), (나)에 사용된 재료의 주제 표현 효과를 설치된 공간과 관련하여 각각 서술하시오. [4점]

[별첨 컬러 도판 참고]

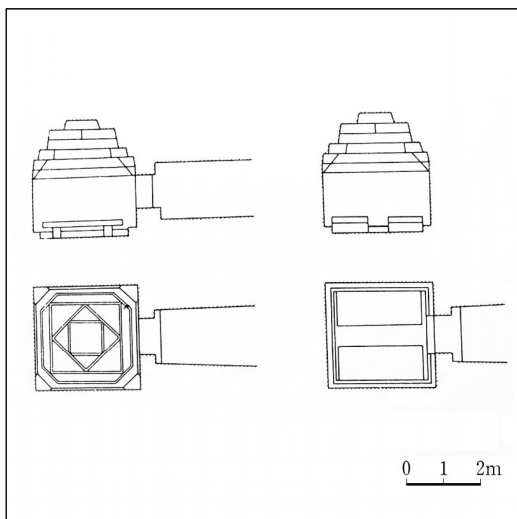


(가) 카푸어(A. Kapoor), <구름 문>

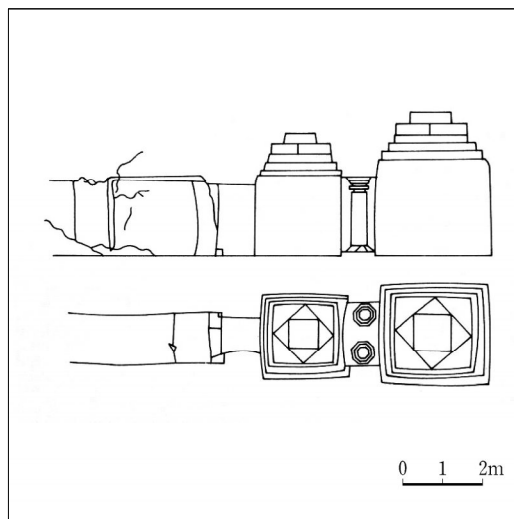


(나) 쿤스(J. Koons), <풍선 개(마젠타)>

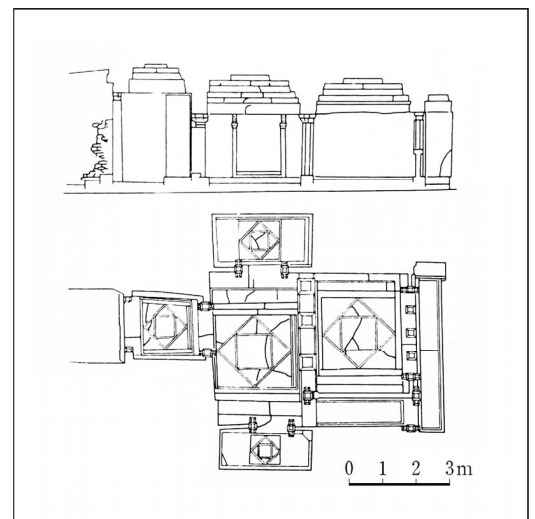
6. 다음은 고구려 벽화 무덤의 평면도이다. <작성 방법>에 따라 서술하시오. [5점]



(가)



(나)



(다)


—<작성 방법>—

- (가), (나), (다)의 석실 구조를 참고하여 먼저 조성된 벽화 무덤부터 순서대로 배열할 것.
- (가), (나), (다)에 공통으로 나타나는 천정 구조의 명칭을 쓰고, 그 축조 방식을 서술할 것.
- (다)의 회랑에 그려진 벽화의 내용을 쓰고, 이에 나타난 내세관을 서술할 것.



7. 다음은 전통 미술 수업을 위한 감상 카드이다. <작성 방법>에 따라 서술하시오. [5점]

[별첨 컬러 도판 참고]



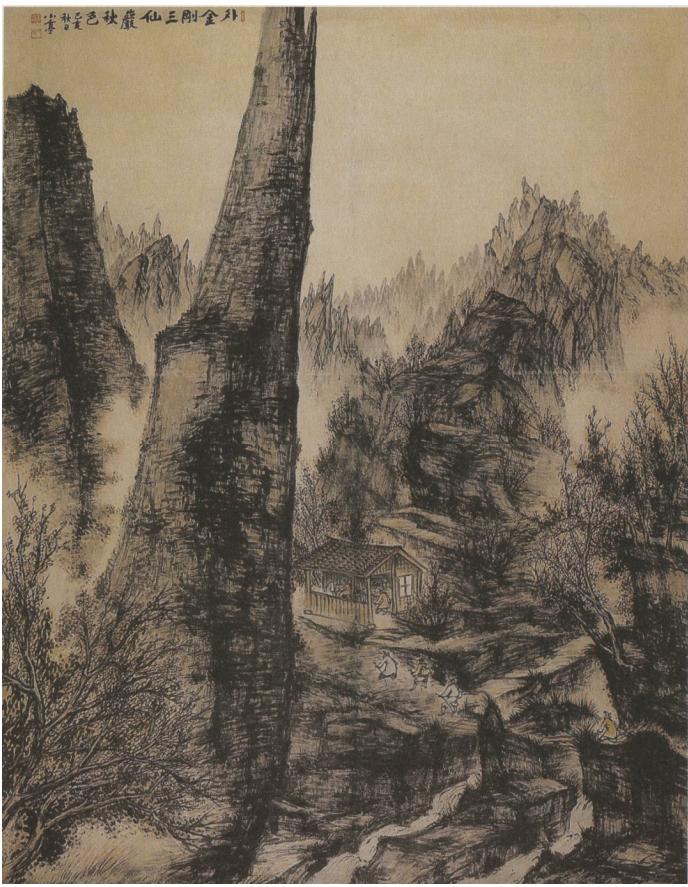
감 상 카 드

- 작 가: 겸재 정선(1676-1759)
- 작품명: 단발령망금강
- 시 기: 조선 후기
- 재 료: 비단에 수묵 담채

〈작품 소개〉

- 이 작품은 《해악전신첩》에 실려 있는 그림으로 단발령을 넘는 순간 내금강을 바라보는 장면을 그린 것이다.
- 작품의 표현 특징: ㉠ \_\_\_\_\_  
\_\_\_\_\_  
\_\_\_\_\_  
\_\_\_\_\_

(가)



감 상 카 드

- 작 가: 소정 변관식(1899-1976)
- 작품명: 외금강삼선암추색
- 시 기: 1959년
- 재 료: 종이에 수묵 담채

〈작품 소개〉

- 이 작품은 작가가 수년간 전국을 다니며 그렸던 산수화 중 외금강 삼선암의 가을 풍경을 그린 것이다.
- 작품의 표현 특징: ㉡ \_\_\_\_\_  
\_\_\_\_\_  
\_\_\_\_\_  
\_\_\_\_\_

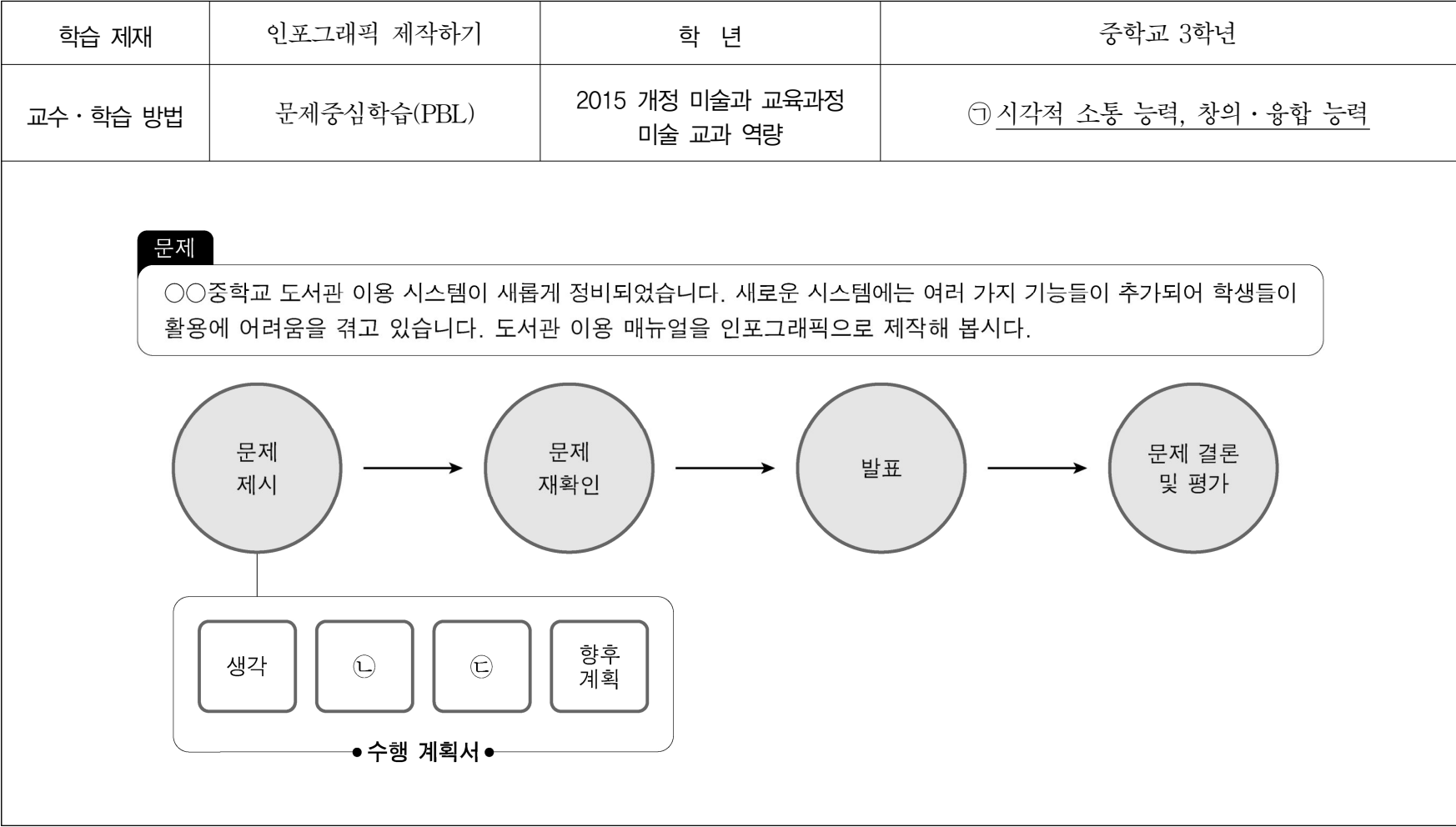
(나)

—<작성 방법>—

- ㉠에 해당하는 (가) 작품의 특징을 시점과 준법을 중심으로 서술할 것.
- ㉡에 해당하는 (나) 작품의 특징을 시점과 바위의 표현 기법을 중심으로 서술할 것.
- (가), (나)에 등장하는 점경 인물의 화면상 표현 효과를 서술할 것.

8. 다음은 김 교사의 수업 설계와 교사 성찰 일지이다. (가), (나)를 참고하여 <작성 방법>에 따라 논술하시오. [10점]

(가) 수업 설계



(나) 교사 성찰 일지

학교 도서관 시스템이 새롭게 정비되면서 학생들이 도서관 이용에 어려움을 겪고 있었다. 이를 해결하기 위해 미술 시간에 도서관 이용 매뉴얼을 인포그래픽으로 제작해 보기로 했다. 이 수업에서 문제중심학습(Problem-Based Learning)을 활용하면 학생들의 시각적 소통 능력과 창의·융합 능력 신장에 효과적일 것이라 생각했다. 처음 문제에 직면한 학생들이 무엇을 해야 할지 막막해 할 것 같아 배로스와 마이어스(H. Barrows & A. Myers)의 문제중심학습(PBL) 모형에 제시된 수행 계획의 4가지 항목을 활용하여 수행 계획서를 작성하도록 했다.

... (하락) ...

- <작성 방법>
- 김 교사가 선택한 ㉠의 내용을 문제중심학습(PBL)과 관련지어 각각 서술할 것.
  - 수행 계획서에 제시된 ㉡, ㉢의 명칭을 쓰고, 해당 항목을 작성하도록 하는 목적을 각각 서술할 것.
  - 아이스너(E. Eisner)가 제시한 표상 형식(forms of representation)의 개념을 제시하고, 이와 관련된 인포그래픽의 장점을 2가지 논할 것.
  - 답지의 내용을 짜임새 있게 구성하여 논할 것.

<수고하셨습니다.>