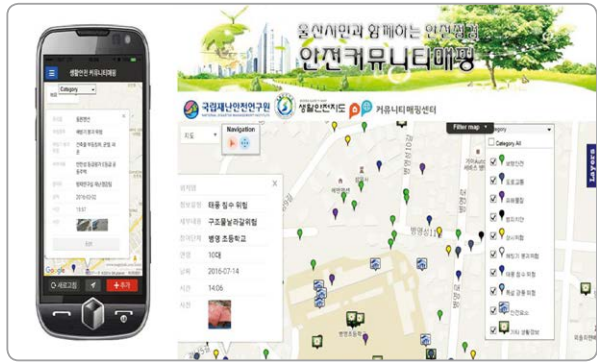


연구실 소개

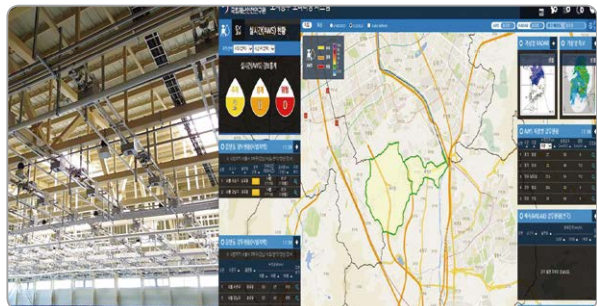
안전연구실

- 지역안전 역량강화를 위한 안전지수 개발 연구
- 재난안전 정책 및 효율적 예산 투자분석 기술개발
- 안전규제정비를 위한 안전기준 추출·비교·분석 연구개발
- 안전 커뮤니티맵핑, 보행교통안전 등 생활안전 관련기술 개발
- 재난피해자 안심서비스 및 재난 대피·구호 분야 정책·기술 개발
- 빅데이터 기반 신종재난 대비기술 개발



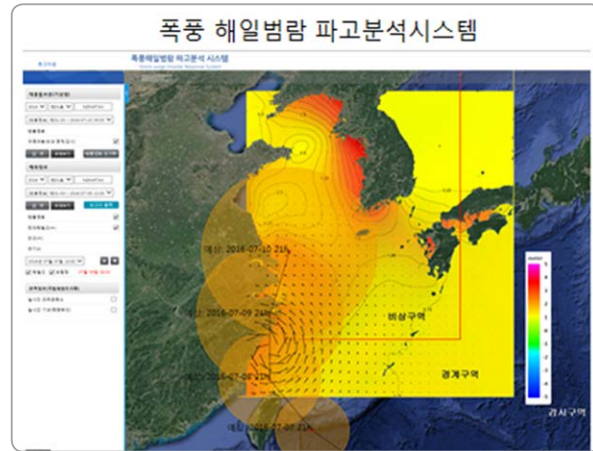
방재연구실

- 재난 위험성 평가·대비, 피해예측·저감 및 복구기술 개발
- 홍수·가뭄 등 자연재난 예·경보 체계 구축
- 최첨단 실증실험시설 및 재난안전 체험프로그램 운영
- 재난 신기술 해외보급 및 국제협력을 통한 선진 기술 공유



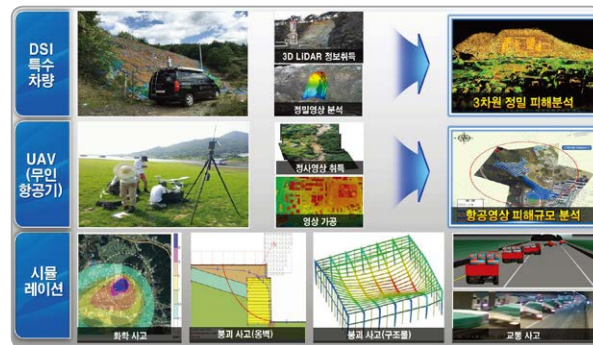
재난정보연구실

- 스마트형 실시간 재난현장정보 공유기술 개발
- 인공위성을 이용한 입체형 재난조사 및 분석
- 재난유형별 의사결정 지원기술 개발
- 지능정보기술 기반 재난안전 상황인지 기술개발



재난원인조사실

- 재난 프로파일링 기반 원인분석 기술개발
- 첨단 장비 기술기반 재난·사고현장 감식기술 개발
- 정부합동 재난원인조사단 운영 지원



국립재난안전연구원의 연구실 소개

연구실 소개

지진대책연구실

- 지진방재 전문정보 구축·분석 및 지진방재 연구 인프라 구축
- 국가 지진방재 종합계획 수행 및 지진방재 R&D 로드맵 수립
- 지진대응 체계 연구 및 기술지원
- 지진재난 대비 및 복구 기술 개발



원내·외 활동

업무 외에도 구성원들끼리 동호회를 통해 취미생활을 함께 하고, 봉사활동을 하는 등 다양하고 활기찬 직장생활을 하고 있습니다



2018년 채용정보

여러분의 꿈과 열정을 펼치십시오!

신규채용 예정

- 연구직 공무원: 0명(연구사 0명)
- 연구원(무기계약직): 00명 예상(상반기 00명, 하반기 00명)
*기타 공무원직(시설관리, 환경미화, 안내원 등): 결원 발생 시 수시 채용

채용자격 기준

- 연구사(사실, 공업 등)

학위	관련분야 석사학위 이상 취득한 사람
경력	· 임용예정 직렬 또는 직위의 업무내용과 같거나 유사한 분야에서 임용예정계급 상당(6급) 경력 3년 이상인 사람 (공무원경력) (임용예정계급 상당 경력은 공무원임용시험령 별표9에 따라 판단) · 관련경력분야 공무원외 다른 근무경력 6년 이상인 사람
관련학과	토목공학, 건축공학, 안전공학, 전기공학, 기계공학 등

연구원(무기계약직)

직급	채용 자격 기준	비고
책임연구원	해당분야 박사학위 소지자(취득예정자 포함)	
선임연구원	해당분야 박사학위 수료이상인 자(수료예정자 포함)	
연구원	해당분야 석사학위 이상 소지자(취득예정자 포함)	
연구보조원	해당분야 학사학위 이상 소지자(취득예정자 포함)	

우대사항 및 가산특전

- 인정 영어점수 기준(아래 점수 이상부터 단계적 점수 부여)

영어 기준	TOEFL		TOEIC	TEPS	G-TELP	FLEX
	PBT	CBT	IBT			
	530점	197점	71점	700점	625점 (Level 2)	625점

- 인정 일본어점수 기준(아래 점수 이상부터 단계적 점수 부여)

일본어 기준	JLPT	JPT	BJT	SJPT
	3급	460점 (C등급)	420점 (J2)	Level8

- 한국사능력검정시험 3급이상 소지자: 3/100 범위내에서 가산점 부여
※ 2018년 실제 채용시에는 본 내용이 변경될 수 있습니다.

다양한 활동과 2018년 채용정보



2018년

국립재난안전연구원 채용정보안내

여러분들의
열정과 동참을
기대합니다!

연혁

- 1997년
내무부 소속 국립방재연구소 개소(9.2)
- 1998년
행정자치부 소속기관으로 전환(2.28)
- 2004년
소방방재청 개청, 소속기관으로 전환(6.1)
- 2009년
소방방재청 재난안전 R&D총괄관리
- 2011년
행정안전부 소속 전환 및 '국립방재연구원' 승격(10.25)
- 2013년
'국립재난안전연구원'으로 명칭 변경(3.23)
안전행정부 소속 책임운영기관으로 전환
- 2014년
국민안전처 개청, 소속기관으로 전환(11.19)
- 2015년
울산혁신도시 이전(12.21)
- 2017년
지진대책연구실 신설(1.1)
행정안전부 소속기관으로 전환(7.26)



1997년 국립방재연구소 개소

2013년 국립재난안전연구원 명칭변경



2015년 울산 신청사 이전

2016년 태풍위원회 개최

설립목적 및 기능

설립목적

국가 재난 및 안전관리 총괄 연구기관으로서
실용적 재난관리기술을 연구하고 정부의 재난 및
안전관리 정책 개발을 지원함

기능

정책연구

법 제·개정, 제도 발굴·개선, 지침, 계획수립 등
※ 가뭄정보 통합 예 경보, 국가재난관리체계, 안전기준 마련

기술개발

예측, 예방, 대비, 대응, 복구 관련기술 연구개발
※ Big data 응용 기술, 국가 지진대응 기술, 스마트재난관리시스템

정보분석

상황정보 분석 및 관리지원 기술 개발
※ 위성영상, CCTV 등 정보분석, 안전정보통합관리시스템 개발

재난·사고조사

과학적 재난·사고 현장조사 및 원인분석 기술개발
※ 정부합동재난원인조사단 정부지원 및 개선안 마련

국제협력

국제 기술공조, 글로벌 연구 네트워크 구축
※ UN 태풍위원회, 공적개발원조(ODA) 사업 등

R&D 기획·관리

재난안전 R&D 사업의 기획, 관리, 평가
※ 재난안전 R&D 전략기획, 사업단 평가 및 관리업무

미션 & 비전

미션

안전한국 구현을 위한
과학기술 및 정책연구 개발

비전

재난안전과학기술 컨트롤 타워

4대 전략목표

현장대응을 위한 과학기술 개발	안전한 미래 사회를 위한 현업지원강화
국민 안심을 위한 소통 및 공감대 형성	NDMI 브랜드가치 제고를 위한 역량 및 협력강화

위험대비 통합예측기술개발	재난대응긴급현안 해결 및 현업적용
고객만족을 위한 커뮤니케이션 내실화	재난상황관리 지원기술개발
실증실험기반 재난안전기준개발	지식활동을 통한 연구역량강화
재난원인조사 기술개발	재난피해자·취약자 맞춤 안전활동 활성화

합리적 조직·사업 운영으로 기관역량강화	빅데이터기반 미래재난발굴 및 대응
고객 및 현장중심 실용연구 강화	국제협력을 통한 글로벌 역량 강화

12대 전략과제

조직도



·원장(고위공무원 임기제 나급), 실과장 6명(3·4급1, 개방형1, 연구관4)
·연구관 28명, 연구사 34명, 일반직 13명(6급4, 6급3, 7급4, 8급2)
*정원 외 130명, 전문임기제 9명, 연구원 등 121명, 공무원 18명

